

Türkiye’de Engelli Gerçeđi Raporu

Mustafa Öztürk

Canda Özur Olmaz Derneđi Başkanı

2012 /İstanbul

İÇİNDEKİLER

SUNUŞ

1. ENGELLİLİK TARİHİ

2. ENGELLİLİK KAVRAMI

- 2.1. Ortopedik Engelli
- 2.2. Görme Engelli
- 2.3. İşitme Engelli
- 2.4. Dil ve Konuşma Engelli
- 2.5. Zihinsel Engelli
- 2.6. Süreğen Hastalık
- 2.7. Zedelenme – Sapma
- 2.8. Yetersizlik

3. ENGELLİLİK NEDENLERİ

4. DÜNYA’DA VE TÜRKİYE’DE BİLİNER EN YAYGIN ENGELLİ TÜRLERİ

- 4.1 Ortopedik Engelli
- 4.2 Görme Engelli
- 4.3 İşitme ve Konuşma Engelli
- 4.4 Zihinsel Engelli
- 4.5 Otistik Engelli (Otizm)
- 4.6 Süreğen Hastalıklılar

5. ENGELLİ PROFİLİ

- 5.1. Eğitim
 - 5.1.1. Toplam Engelli Nüfusun Eğitim Durumuna Göre Dağılımı
 - 5.1.2. Özel Eğitimin Yaygınlaştırılması
 - 5.1.2.1. Özel Eğitim Gerçeği
 - 5.1.2.2. Rehberlik Araştırma Merkezleri
 - 5.1.2.3. Mevcut Durum
 - 5.1.2.4. Okul Öncesi Eğitim
 - 5.1.2.5. Rehberlik Araştırma Merkezlerinin Sorunları
 - 5.1.2.6. Özel Eğitim Okulları
 - 5.1.2.6.1. İlköğretim Okullarında Mevcut Durum

- 5.1.2.6.2. Ortaöğretim Okullarında Mevcut Durum
- 5.1.2.7. Özür Durumuna Göre Eğitim Veren Eğitim Kurumları
 - 5.1.2.7.1. İşitme ve Konuşma Engelliler
 - 5.1.2.7.2. Zihinsel Engelliler (Eğitilebilir ve Öğretilebilir)
 - 5.1.2.7.3. Otistik Engelliler
 - 5.1.2.7.4. Görme Engelliler
- 5.1.2.8. Özel Eğitim İçin Genel Öneriler
- 5.2. Yoksulluk
- 5.3. Rehabilitasyon
- 5.4. Ulaşım, Fiziksel Çevre ve Konut
- 5.5. Erişebilirlik/Ulaşabilirlik
- 5.6. Sosyal Güvenlik ve İstihdam
 - 5.6.1. Sosyal Güvenlik
 - 5.6.2. İstihdam
 - 5.6.2.1. Engellilerin İstihdamı ile Bağlantılı Olarak Yaşadıkları Sorunlar
 - 5.6.2.2. Engelli İstihdamının Önemi
 - 5.6.2.3. Kamu ve Özel Sektör Açısından Özürlü İşçi İstihdamı
 - 5.6.2.4. İşverenler Açısından Zorunlu Engelli İstihdamı
 - 5.6.2.5. Engelli İşçiler Açısından Zorluklar
 - 5.6.2.6. Ülkemizde Engelli İstihdamı
 - 5.6.2.7. Engelli İstihdam Politikaları ve Çözüm Önerileri

SONSÖZ...

SUNUŞ

Çalışma; Türkiye’de engelli gerçeğini tespit etmek için akademisyenler ve yazarlardan oluşan bir ekibin yapmış olduğu çalışmanın, MÜSİAD tarafından baskısı yapılan “Türkiye’de Engelli Geçeđi“ adlı kitabın, Sayın Başbakan ve kamuoyuna sunulmuş şeklinin özetidir.

Raporda, Türkiye’deki engelli profilini, engelli kavramını, engelli gruplarını ve engellilerin toplumla bütünleşme sorunlarını anlatmaya çalıştık.

Bu sorunlar: Eğitim, Yoksulluk, İstihdam, Sosyal Güvenlik, Fiziksel Engeller, Erişebilirlik – Ulaşabilirlik, Aile – Özel Hayat, İletişim – İletişimsizlik

Raporla özellikle belirtmek istediğimiz; sorunlar doğru tespit edilirse, çözüm için kısa, orta ve uzun vadede, kalıcı çözüm üretmek mümkün olacaktır. Elbette kalıcı çözüm için populist yaklaşım yerine, sorunu ortadan kaldırmayı amaçlayan projeleri değerlendirmek gerekmektedir.

Yapılan araştırmalarda görülmüştür ki, engelliler toplumla birlikte yaşamak ve bütünleşmek anlamında ciddi sorunlar yaşamaktadır. Bunların başında da eğitim/eğitimsizlik gelmektedir. İletişimdeki sıkıntının temelinde, özel hayatın gelişmişliğinde, istihdamda, erişebilirlik/ulaşılabilirlik sorunun aşılmasında, yaşam alanlarının ortak kullanımı veya kullanılamamasında; eğitim veya eğitimsizlik olgusu karşımıza çıkmaktadır. Özetle, tüm soruların ve sorunların çözümünün kaynağında eğitim/eğitimsizlik yatmaktadır.

Bu çalışmamıza kaynaklık teşkil eden, akademik çalışmalarımız ile radyo ve televizyon programlarımızda ki amacımız olan “Toplumda Özürlü Bilincinin Oluşması” konusunda, engelli olgusunu yakından görme şansımız oldu. Bu çalışmalardan ve bize gelen sorulardan anlaşılmıştır ki, sorunun kaynağı, sadece yasaların eksikliği veya olmayışı değil, mevcut yasaların tam olarak anlaşılabilmesi ve uygulanabilmesidir.

Engellilerin hayatlarını kolaylaştırmak için düzenlenen yasa ve yönetmeliklerin yeteri kadar anlatılamaması ve anlaşılabilmesi nedeniyle, sorunlar çözülememiştir. Engellilerin hayatlarını kolaylaştırmak için düzenlenen yasa ve yönetmelikler, aksine engellilerin yaşamlarını zorlaştırmıştır.

Çıkarılan yasa ve yönetmelikler, engelliler, engelli aileleri ve iş adamları tarafından yeterince anlaşılabilmesi için yasalardan doğan haklar faydaya dönüşmemektedir. Oysa devletin ilgili kurumları yasaların anlaşılabilmesini sağlamak, engellileri, yasa ve yönetmeliklerdeki haklarının neler olduğu konusunda bilgilendirmek zorundadırlar.

Özellikle; hukuki olarak, özürölülerin istihdamında temel dayanak olan 4857 Sayılı İş Kanunu işadamlarımıza, işverenlerimize, kurum ve kuruluşlarımıza yeterince anlaşılınca kadar bıkmadan usanmadan anlatılmalıdır. Bu yasanın iyi anlaşılması; engellilerin istihdamında, hem işverenin, hem de iş gören engellinin yararınadır. Ama ne yazık ki, başta 5378 sayılı özürölüler yası olmak üzere, bu yasa da yeteri kadar anlatılmadıđı için, uygulamadaki sıkıntılar yüzünden, faydaya dönüştürülemediştir. Oysa üreterek toplumda saygın bir yer edinmek isteđi her sağlıklı insan gibi, engellilerin de temel arzudur.

Bu çalışmalarımızda bir defa daha görülmüştür ki, yeni yasalar çıkarılması yerine, mevcut çıkarılmış yasa ve yönetmeliklerin doğru bir şekilde, kişi, kurum ve kuruluşlara anlatılarak kişi, kurum ve kuruluşların çıkarılan yasa ve yönetmelikleri eksiksiz uygulamaları sağlanmalıdır.

Elbette bu yasa ve yönetmeliklerin doğru anlaşılmasında ve eksiksiz uygulanmasında görevli ilgili tüm kurumlar, başta Başbakanlık adına görev yapan ve kuruluş misyonu itibariyle, kurumlar arasında koordinasyon görevini sağlamak olan, Özürölüler İdaresi Başkanlığı olmak üzere, tüm paydaş kurumlar, özel sektör temsilcileri, belediyeler ve alanda çalışan memurlar bilgilendirilmelidir. Bunun yanı sıra, engelliler de kendileri için hayati önem taşıyan yasa ve yönetmelikleri takip etmeli, uygulanmasında ısrarcı olmalıdırlar. Çünkü bilgi; insanın kendisine olan güvenini artırır, daha güçlü olmasını sağlar. Bu herkes için geçerli bir kuraldır. Ama engelliler için bilgi; her şeyden daha önemlidir. Onun özgüveni ve başarısı bu bilgiyle doğru orantılıdır. Bu bilgi ile artık ne yapacağını, nereye başvuracağını, hangi haklara, hangi oranda sahip olacağını bilir.

Bu çalışma şunu göstermektedir; engellerle dolu dünyamızda ve ülkemizde; okuryazarlığı olmayan, eğitim seviyesi düşük, okuyamadığı için istihdam edilemeyen sosyal güvencesi olmayan ve yoksul bir engelli profili görülmektedir. Eğitimsiz, bilgisiz bir engelli ne kendisine ne de topluma bir fayda sağlayabilir.

Mustafa ÖZTÜRK

Canda Özür Olmaz Derneđi Başkanı

1. ENGELLİLİK TARİHİ

Engellinin varlığı neredeyse insanlık tarihi kadar eskidir. Tarihin en eski dönemlerinden bu yana toplumların özürsüz bireylere yönelik tutumları, engelliler için var olan sağlık ve eğitim hizmetlerini önemli ölçüde etkilemiştir. Tarihsel gelişim içerisinde engellilere toplumların yaklaşımı farklılık göstermiştir. Bilimsel, teknolojik ve kültürel gelişmelere paralel olarak olumlu yönde farklılaşma görülmektedir.

Çok tanrılı dinlerin hakim olduğu dönemde (paganizm) engelli bir çocuğun, içinde bulunduğu aileye işledikleri bir suçtan ötürü tanrı tarafından bir ceza olarak verildiği düşünülmüştür. Bu yüzden engelliye yardım etmek, Tanrı'nın gazabını çekmek anlamına geleceği için hiç kimse engelliye yardım etmez, engelli şehir dışına sürülür, yalnızlığa ve ölüme terk edilirdi.

Sonraki dönemlerde engelli insanların yok edilmediği ancak kötü işlerde çalıştırıldığı görülmüştür. Hor görülüp aşağılanan engelliler, değirmenlerde ve su depolarında hayvanların yerine işe koşulmuş, fuhuşta ve dilencilikte kullanılmıştır. Engelliler bazı toplumlarda da cüzzamlılarla aynı kolonide yaşamak zorunda bırakılmıştır.

20. yüzyıl Türkiye'sinde durum çok farklı değildir. Engelliler, fiili olarak belki kötü işlerde çalıştırılmıyor, şehrin dışına itilmiyorlardı ancak, fiziksel engelleri yüzünden metropol şehirlerde bile dünyadan tecrit edilmiş bir durumda yaşamaya mecbur bırakılıyorlardı. Dünyanın görünebilen güzelliklerini cam pencerelerin arkasından seyretmekteydiler. Toplu taşıma araçları, alışveriş merkezleri, kaldırımlar, parklar, sinemalar, kamu binaları "ki buna okullar da dahil" daha bir çok sayamadıklarımız, engelli bireylerin kolaylıkla kullanabilecekleri alanlar olmadığı için engellilerin dünyayla ve toplumla iletişim kurması güçleşmiştir. Bu durum engellilerin çalışma alanında istihdam edilmesini de güçleştirmiştir.

Engellerle dolu dünyamızda ve ülkemizde; okuryazarlığı olmayan, eğitim seviyesi düşük, okuyamadığı için istihdam edilemeyen sosyal güvencesi olmayan ve yoksul bir engelli profili karşımıza çıkmaktadır.

2. ENGELLİLİK KAVRAMI

Engellilik konusunda değişik kaynaklarda çoğunlukla da aynı anlama gelen farklı kavramlar kullanılmaktadır. Bunlar arasında en sık kullanılanı ise "bozukluk, engelli, özürsüz ve sakat" kavramlarıdır. Bu tanımlar üzerinde henüz ortak bir kavram üzerinde fikirbirliği sağlanmamıştır ve tek bir anlam için farklı durumlarda farklı kavramlar kullanılmaktadır.

Engellilerle ilgili kavram konusunda Türkçe'nin yanı sıra birçok dilde de yaklaşık olarak aynı anlama gelen birden fazla sözcük bulunmaktadır. Örneğin Türkçe'de genel olarak "engelli, özürlü, sakat" kavramları, aslında aralarında anlam farklılıkları olduğu halde aynı anlamı karşılamış gibi kullanılmaktadır.

Engelliliğin her zaman her yerde geçerli ölçülerle tanımını yapmanın bir hayli güç olmasından dolayı literatürde çok değişik tanımları yapılmaktadır. Birleşmiş Milletler Sakat Hakları Bildirgesi'nde "Kişisel ya da sosyal yaşantısında kendi kendisine yapması gereken işleri (bedensel ya da sonradan olma) her hangi bir noksanlık sonucu yapamayanlar" engelli olarak tanımlanmaktadır.

Engelli sözcüğü, genelde hareket yeteneği sınırlanmış bireyi çağrıştırmaktadır. Hareket yeteneğini sınırlayan nedenler ise doğuştan gelen, doğum sırasında karşılaşılan ya da sonradan yaşanan bir hastalık veya kaza sonucu ortaya çıkan bir işlev bozukluğundan kaynaklanıyor olabilir.

Engelliliği: "doğuştan veya sonradan herhangi bir nedenle bedensel, zihinsel, ruhsal, duyuşsal ve sosyal yeteneklerini çeşitli derecelerde kaybetmesi nedeniyle toplumsal yaşama uyum sağlama ve günlük ihtiyaçlarını karşılamada güçlükleri olan ve korunma, bakım, rehabilitasyon, danışmanlık ve destek hizmetlerine ihtiyaç duyan kişi" olarak tanımlamak mümkündür.

Engelliliğin tanımında bazı sosyal faktörlerin dikkate alınması gerekmektedir. Bu faktörleri; bakıma muhtaçlık, çalışabilirlik, sosyal hayata uyumun sağlanabilmesi, ulaşılabilirlik ve erişilebilirlik olarak sıralamak mümkündür.

3. DÜNYA'DA VE TÜRKİYE'DE BİLİNER EN YAYGIN ENGELLİ TÜRLERİ

3.1. Ortopedik Engelli

Kas ve iskelet sisteminde yetersizlik, eksiklik ve fonksiyon kaybı olan kişidir. El, kol, ayak, bacak, parmak ve omurgalarında, kısıklık, eksiklik, fazlalık, yokluk, hareket kısıtlılığı, şekil bozukluğu, kas güçsüzlüğü, kemik hastalığı olanlar, felçliler, serabral palsi, spastikler ve sipina bifida olanlar bu gruba girmektedir.

3.2. Görme Engelli

Tek veya iki gözünde tam veya kısmi görme kaybı veya bozukluğu olan kişidir. Görme kaybıyla birlikte göz protezi kullananlar, renk körlüğü, gece körlüğü (tavuk karası) olanlar da bu gruba girer.

3.3. İşitme Engelli

Tek veya iki kulağında tam veya kısmi işitme kaybı olan kişidir. İşitme cihazı kullananlar da bu gruba girmektedir.

3.4. Dil ve Konuşma Engelli

Herhangi bir nedenle konuşamayan, konuşmasının hızında, akıcılığında, ifadesinde bozukluk olan kişidir.

İşittiği halde konuşamayan, gırtlığı alınanlar, konuşmak için alet kullananlar, kekemeler, afazi, dil-dudak-damak-çene yapısında bozukluk olanlar da bu gruba girmektedir.

3.5. Zihinsel Engelli

Çeşitli derecelerde zihinsel yetersizliği olan kişidir. Zeka geriliği olanlar (mental retardasyon), down sendromu, fenilketonüri (zeka geriliğine yol açmışsa) bu gruba girer.

3.6. Süreğen Hastalık

Kişinin çalışma kapasitesi ve fonksiyonlarının engellenmesine neden olan, sürekli bakım ve tedavi gerektiren hastalardır (kan hastalıkları, kalp- damar hastalıkları, sindirim sistemi hastalıkları, idrar yolları ve üreme organı hastalıkları, cilt ve deri hastalıkları, kanserler, endokrin ve metabolik hastalıklar, ruhsal davranış bozuklukları, sinir sistemi hastalıkları, HIV).

3.7. Zedelenme – Sapma

Bireyin psikolojik, fizyolojik, anatomik özelliklerinde geçici ya da kalıcı türden bir kayıp, bir yapı ya da işleyiş bozukluğudur. Vücudun bir parçasının olmayışı, eksik oluşu, işlemeyişi gibi. Daha açık bir ifadeyle bacakların olmayışı, kollarının felçli oluşu, parmaklarının tutmayışı, iyi görememesi, yüz felci, zeka geriliği vb. durumlar birer zedelenmedir.

3.8. Yetersizlik

Zedelenme ya da bazı sapmalar sonucu, bir insan için normal kabul edilen bir etkinliğin ya da hareketliliğin, engellenme veya sınırlanması haline yetersizlik denmektedir. Birey zedelenme ya da sapma sonucu yaşamında bir takım güçlüklerle karşılaşır, bazı güçlüklerin üstesinden gelmede yetersiz kalır. Bacaklarının olmayışı ya da fiziksel özürlü oluşu, yürüyememe, yürüyerek yapılacak etkinliklerde yetersiz hale gelmesine neden olur.

Görme görememe, işitme işitmeme, konuşamama, okuma-okuyamama, yazma-yazamama, uyuma-uyuyamama vb. gibi.

4. ENGELLİLİK NEDENLERİ

Bireyler birçok nedenden dolayı özürlü hale gelebilirler. Bunlar arasında kalıtım, beslenme, hastalık, kazalar, sakıncalı çevre-ortam, görenek-gelenek ve eğitimsizlik , engellilik nedenleri arasında sayılabilir.

5. ENGELLİ PROFİLİ

Günümüz Türkiye’inde engelli profilini incelediğimizde, engellilerin toplumla bütünleşmesi yönünde yoğun sorunlar yaşadıkları görülmektedir. Adlandırmadan başlayarak, yaşamın pek çok alanına yayılan sorunlar, her geçen gün kartopu gibi büyüyerek, içinden çıkılmaz bir hale gelmiştir. Bu durum engelli bireylerin, toplumla işlevsel bir bütünlük içinde yaşamalarını da güçleştirmektedir.

Toplumun engelliği anlamaması, paylaştıkları hayatın içinde onları fark etmemesi, engellinin de ön yargılı bir tutumla “nasıl olsa önemsenmiyorum” deyip, kendini topluma takdim etmekten kaçınması, iletişim adına çok ciddi bir sorun olarak ortaya çıkmaktadır.

Sürekli sorunlarla boğuşan, anlamlı çözümler üretmeyen özürlü bireyler, kendilerini mutsuz hissediyorlar. Özürlülük sadece bu sorunu yaşayan kişiyi değil, ailesini ve yakın çevresini; ekonomik, sosyal ve psikolojik olarak da etkileyen bir sorun haline gelmiş durumda.

Başbakanlık Özürllüler İdaresi Başkanlığına göre;

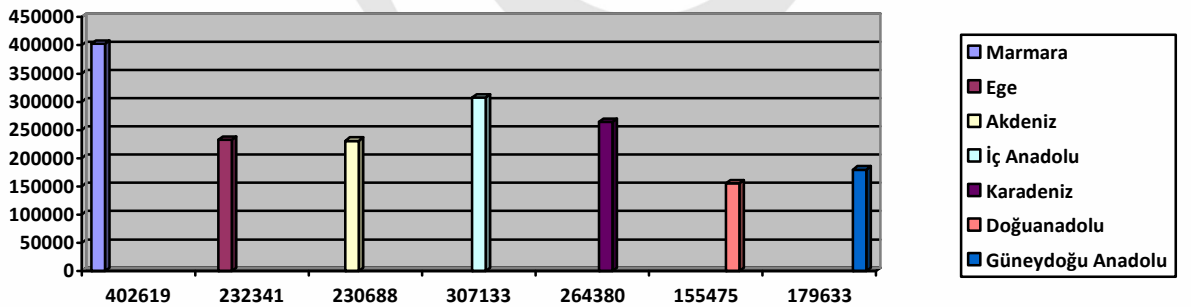
Başbakanlık Özürllüler İdaresi Başkanlığı’nın, Başbakanlık Devlet İstatistik Enstitüsü ile müşterek olarak 2002 Aralık ayında yapmış olduğu araştırma sonuçlarına göre engelli olan nüfusun toplam nüfus içindeki oranı %12.29’dur.

Buna göre ülkemizde 8.431.937 (%12.29) kişi özürlü olarak yaşamlarını sürdürmektedir. Bu oranın %7.092’u erkekler, %5.022’si de kadınlar oluşturmaktadır.

Kaynak: DİE ve Başbakanlık Özürllüler İdaresi Başkanlığı “2002 Özürllüler Araştırması”

Aynı araştırma verilerine göre, ülkemizde engellilerin en yoğun yaşadığı bölgenin Marmara Bölgesi olduğu, en az yaşadığı bölgenin de Ege Bölgesi olduğu tespit edilmiştir.

Coğrafi Bölgelere Göre Engelli Dağılımı



5.1. Eğitim

Özürülerin en temel sorunu eğitimidir. Özürülerin eğitimsizliği, toplumla bütünleşmesinin önündeki en önemli sorunlardan birisi olarak karşımıza çıkmaktadır. Başbakanlık Özürüler İdaresi Başkanlığının 2002 yılında yapmış olduğu araştırmaya göre, genel nüfusun eğitim göstergeleriyle özürü nüfusun eğitim göstergeleri arasında çok büyük uçurumlar vardır.

Buna göre; yapılan araştırmada Türkiye nüfusunun %13'ü okuma yazma bilmiyorken, bu oran engelli nüfusta %36'dır. Özürülerin %41'i ve süreğen hastalıklı olanların %47.10'u ilkokul mezunudur. İlkokul sonrası eğitim düzeyi ise oldukça düşüktür. Yüksek okula devam eden özürü (bedensel, görme engelliler, işitme ve konuşma) oranı %2.24, kronik hastalığa sahip olanlarda ise bu oran %4.23'tür.

Sonuç olarak, okuryazarlığı olmayan ve eğitim seviyesi düşük bir engelli kitlesinin varlığından söz edilebilir.

5.1.1. Toplam Engelli Nüfusun Eğitim Durumuna Göre Dağılımı

2002 Türkiye Özürüler Araştırması verilerine göre genel nüfusta ilkokul ve öncesi eğitim düzeyindekilerin oranı, okur-yazar olmayanlar dahil Türkiye nüfusunun % 69,3'ünü oluşturmaktadır.

Bu haliyle Türkiye'de okur-yazarlık yüksek olsa da eğitim düzeyinin genel olarak düşük olduğu söylenebilir. Genel nüfusun eğitim düzeyindeki bu durum, engelli nüfusta da yansımaları göstermiştir.

Özel Eğitim okullarında 27.439, kaynaştırma ve özel eğitim sınıflarında 64.739, özel öğretim kurumları Genel Müdürlüğü'ne bağlı Özel Eğitim İlköğretim Okulları'nda 8.130, Muhtelif kurslarında 90.174 engelli, özel eğitimden yararlanmaktadır.

Ayrıca SHEÇK (Sosyal Hizmetler Çocuk Esirgeme Kurumu)'e bağlı olarak, resmi rehabilitasyon merkezlerinde de 4.464 kişi rehabilitasyon hizmeti almaktadır.

NOT: 4846 Hastane İlköğretim Okulu Hariç

5.1.2. Özel Eğitimin Yaygınlaştırılması

Özel eğitime muhtaç engel gruplarının hepsi için özel eğitim hizmeti sağlanmamaktadır. Az görenler, konuşma özürüler, uyum güçlüğü olanlar, öğrenme güçlüğü olanlar, sürekli hastalığı olanlar ve üstün yetenekliler için örgün eğitim olarak yapılan bir hizmetin olmadığını söylemek pek yanlış olmasa gerek.

Özel eğitim alan engelliler, genelde görme engelliler, işitme engelliler ve zihinsel engellilerdir. Hem öğrenci kapasitesi itibariyle hem de özel eğitim almış eğitimciler itibariyle bu alanda yapılanma eksikliği büyüktür.

5.1.2.1. Özel Eğitim Gerçeği

Türkiye nüfusunun yüzde 12.29'unu oluşturan engelliler, hayatın her alanında büyük zorluklarla karşılaşiyor. Referandumla “pozitif ayrımcılık” hakkı tanınan engelliler, en temel hak olan “eğitim”den mahrum kalıyor.

Özel eğitim: İşitme ve konuşma engelliler, zihinsel engelliler (eğitilebilir ve öğretilbilir), otistik engelliler, görme engelliler grubuna verilen bir eğitim biçimidir. Milli Eğitim Bakanlığı’na bağlı okullarda verilen özel eğitim, okulların ve öğretmenlerin yetersizliğine rağmen devam etmektedir.

Ülke nüfusunun % 17’si okuma yazma bilmiyorken, 8.5 milyon engelli nüfusun % 36’sı okuma yazma bilmemektedir.

Milli Eğitim Bakanlığı’na bağlı özel eğitim okullarının ihtiyaca cevap verebilmesi için, öncelikle bir veri bankasının oluşturulması gerekmektedir. Elde edilecek veriler ışığında, hangi bölgeye, hangi özür gurubu için okul yapılması gerektiği tespit edilebilir. Bu planlama, hem ihtiyaca göre okul ve öğretmen temininde gereksiz yatırımı önleyecektir, hem de gereksiz okul açmalarla, milli servet zıyan edilmesi önlenecektir.

Özel eğitim için gerekli olan öğretmen açığı 50.000 bindir. Vakıf üniversiteleri de dahil tüm fakülteler yılda yaklaşık 1250 kadar özel eğitim öğretmeni mezun etmektedir. Bu durum, eğitimci ihtiyacını karşılamaktan çok uzaktır.

5.1.2.2. Rehberlik Araştırma Merkezleri

Rehberlik ve Araştırma Merkezi; eğitim öğretim kurumlarındaki rehberlik ve psikolojik danışma hizmetlerinin etkin ve verimli bir şekilde yürütülmesine ilişkin çalışmalarla, bölgesindeki özel eğitim gerektiren bireylerin tanımlanması ve bu bireylere yönelik rehberlik ve psikolojik hizmetlerini yürütmek amacıyla il merkezi ile nüfus ve hizmet ihtiyaçlarına göre ilçelerde Bakanlıkça açılır.

5.1.2.3. Mevcut Durum

Rehberlik Araştırma Merkezleri, özel eğitim hizmetleri bölümü ve rehberlik hizmetleri bölümü şeklinde iki bölüm halinde çalışmaktadır.

Özel eğitim hizmetleri bölümü; özel eğitime ihtiyacı olan öğrencilerin tanımlanması çalışmalarını yaparak uygun kurumlara yönlendirmektedir. Ayrıca özel eğitim uygulamaları konusunda bilinçlendirme çalışmaları yaparak bu konuda doğru uygulamaların yapılması sağlanmaktadır.

Rehberlik hizmetleri bölümü; rehberlik faaliyetlerinin organizasyonun yapılması ve eğitim kurumunda rehber öğretmeni olmayan okulların rehberlik çalışmalarına destek sağlamaktadır.

Faaliyetleri:

- Kurumlardan gönderilen plan ve raporlar incelenir, değerlendirilir ve il genel raporu hazırlanır.
- Eğitim kurumlarının rehberlik servislerinden gönderilen öğrenciler ile bireysel olarak merkeze başvuran kişilere gerekli psikolojik yardım hizmeti verilir.
- Eğitim-öğretim kurumlarında özellikle rehber öğretmeni olmayan kurumlarda velilere, öğretmenlere ve öğrencilere yönelik olarak ihtiyaç duyulan konularda seminer programlarını yürütür.
- Mahkeme kararıyla denetimli serbestlik süreci kapsamında bulunan çocukların takiplerinin yapılarak, belirli aralıklarla ailelerle ve çocuklarla görüşmeler yapar ve dönemler halinde yapılan çalışmalarla ilgili raporları hazırlayarak ilgili kuruluşlara gönderir.

5.1.2.4. Okul Öncesi Eğitim

Okul öncesi eğitim çalışmalarında rehberlik faaliyetleri genelde okul öncesi öğretmenleri tarafında yürütüldüğü görülmektedir. Okul öncesi Eğitim Kurumları Yönetmeliği'nde , “Okul müdürü yıllık ve günlük plânların eğitim programlarına göre hazırlanmasında ve diğer çalışmalarda öğretmenlere rehberlik eder, plânlarını imzalar ve çalışmalarını denetler.” denmektedir. Bu durum okul öncesi eğitim kurumlarında ihtiyacı karşılamaktan uzak görünmektedir.

Okul öncesi Eğitim Kurumları Yönetmeliği'nin 8. Maddesi'nde “Çocukların psikolojik açıdan sağlıklı gelişimleri ve ortaya çıkabilecek sorunlarının çözümlenmesi amacıyla okul öncesi eğitim kurumlarında bir psikologun bulunması esastır.” Fakat bu konuda kadro tahsis edilmemekte ve psikolojik danışman ibaresi yer almamaktadır.

Okul öncesi eğitimde öğrenci velilerinin yeterince bilinçli olmadıkları gözlenmektedir.Okul öncesi eğitimde okul öncesi alanından mezun olmayan personelin çalışması söz konusudur. Okul Öncesi öğretmenlerin mesleki gelişim çalışmaları konusunda planlı çalışmalar yapılmamaktadır.

5.1.2.5. Rehberlik Araştırma Merkezlerinin Sorunları

- a. Okullaşma oranlarının istenen seviyede olmaması,
- b. Bağımsız anaokullarında rehber öğretmen kadrosunun olmaması,
- c. Okul öncesi öğretmenlerinin meslek gelişimlerinin artırılması çalışmalarının yetersiz olması,
- d. Öğrenci velilerinin bu dönem özellikleri ve bu dönemde verilecek okul öncesi eğitim konusunda bilinç eksikliklerinin olması,
- e. Okul öncesine yönelik özel eğitim çalışmalarının yeterli düzeyde olmaması,
- f. Okul öncesi eğitim kurumlarının rehberlik konusunda diğer örgün ve yaygın eğitim kurumlarıyla (RAM, Halk Eğitim Merkezi vb.) iletişim eksikliğinin bulunması,
- g. Okul idarecileri ve öğretmenlerin kendi tecrübe ve özel beklentilerine göre rehberlik ve psikolojik danışma hizmeti verme beklentileri,
- h. MEB’de alan dışı atamalar yapılarak felsefe ve sosyoloji gibi psikolojik danışmanlık ve rehberlik mesleğine bir sınıf öğretmenliğinden bile daha uzak ve ilgisiz bölümlerden atamalar yapılması,
- i. Psikolojik danışman ve rehber öğretmenlerin teftişini yapan denetçiler, alan dışı olduklarından ve alan ile ilgili yeterli bilgi sahibi olmadıklarından farklı beklenti ve sorgulamalar yapmakta dolayısıyla denetim tam anlamıyla gerçekleşmemektedir.

5.1.2.6. Özel Eğitim Okulları

Önce özel eğitim verilen ilk ve orta öğretim kurumlarının, tespit ettiğimiz mevcut durum ve sorunlarını aktaralım, sonrada, özür gruplarına göre eğitim veren okulların mevcut durumundan söz edelim.

5.1.2.6.1. İlköğretim Okullarında Mevcut Durum

- a. Okullarda rehberlik servislerinin malzeme ve fiziki koşullar bakımından standartların altında olduğu görülmektedir.
- b. Sınıf rehber öğretmenlerinin bir kısmında sınıf içi rehberlik etkinlikleri uygulamaları konusunda bilgi ve motivasyon eksikliği söz konusudur.

- c. Okul rehber öğretmenleri arasında uygulama birliğinde eksiklikler gözlenmektedir.
- d. Akademik başarıya yönelik Halk Eğitimi Merkezleri bünyesinde hazırlık kursları verilmektedir.
- e. Sınıf rehber öğretmenleri ile okul rehber öğretmenleri arasında iletişim kopukluğu rehberlik faaliyetlerinin verimliliğini olumsuz etkilemektedir.
- f. Mevcut rehber öğretmen sayısının yetersiz olması rehber öğretmenlerden bazı okulların faydalanamaması eğitimde fırsat eşitsizliğine sebep olmaktadır.
- g. Velilere yönelik mesleki ve akademik başarı konularında bilinçlendirme çalışmaları yeterince yapılamamaktadır.
- h. Rehber öğretmenlerin birden fazla okulda görevlendirilmeleri okullarda rehberlik faaliyetlerinin aksamasına sebep olmaktadır.

5.1.2.6.2. Ortaöğretim Okullarında Mevcut Durum

Ortaöğretim kurumlarında bireysel psikolojik danışma faaliyetlerinde ve grup psikolojik danışmanlık faaliyetlerinde işleyiş, sınıf rehber öğretmenin tespit ettiği sorunların okul rehber öğretmene yönlendirilmesi sonucu, gereken çalışmaların okul rehber öğretmenler tarafından yapılması şeklinde gerçekleşmektedir.

Kişisel sosyal rehberlik, mesleki rehberlik ve eğitsel rehberlik faaliyetleri sınıf içi rehberlik etkinlikleri şeklinde vuku bulmaktadır.

Alan seçimi çalışmalarında sınıf rehber öğretmenleri sınıf içi rehberlik etkinlikleriyle öğrencilerin kendi ilgi ve yeteneklerine uygun alana yönlenmesine yardımcı oluyor. Okul rehber öğretmenleri de öğrencilerle yaptıkları bireysel rehberlik ve grup rehberliği çalışmalarıyla bu çalışmalara destek veriyor. Gerek görüldüğünde öğrenci velileri bilgilendiriliyor.

Öğrenci yönlendirme konusunda bir uyum problemi veya benzer bir durum tespit edildiyse tespiti yapan kişi okul rehber öğretmenine yönlendirme şeklinde problemin çözümü konusunda çalışma yapmaktadır.

Okullarda yaşanan disiplin olaylarında rehber öğretmenler aktif rol almaktadır. Öğretmenin tespit ettiği disiplin olayını dilekçeyle okula bildirmektedir. Bildirilen olay okul müdürü tarafından rehberlik servisine yönlendirilmektedir. Yapılan inceleme ve çalışmalar sonucunda rehberlik servisi hazırladığı

raporu disiplin kuruluna sevk etmektedir. Disiplin kurulu rapora göre işlem yapmaktadır.

5.1.2.7. Özur Durumuna Göre Eğitim Veren Eğitim Kurumları

5.1.2.7.1. İşitme ve Konuşma Engelliler

Engelli nüfus içindeki Oranı %6 'dır.Yani işitme ve konuşma engelli nüfusu yaklaşık 377 bin'dir.

Ülkemizde 48 tane işitme ve konuşma engelliler ilköğretim okulu ile 8 tane işitme ve konuşma engelliler çok programlı lisesi (iş okulu) bulunmaktadır.

İşitme ve konuşma engellilerin okuma çağında olup da öğrenim gören nüfusu; 135 bin olarak tespit edilmiştir.

Sevindirici olan şudur; ülkemizde eğitim almak isteyip de, eğitim alamayan işitme engelli öğrenci bulunmamaktadır.

5.1.2.7.2. Zihinsel Engelliler (Eğitilebilir ve Öğretilebilir)

Milli Eğitim Bakanlığına bağlı “ Zihinsel Engelliler Eğitim Uygulamaları ve İş Eğitim Merkezleri sayısı 85'dir. Bu okullarda 1900 civarında öğrencinin eğitim aldığı bilinmektedir. Ne yazık ki, okulların rast gele bölgelere ve illere yapılmış olmasından dolayı, okullardan yeteri kadar faydalanılmamaktadır. Ayrıca okullardaki, eğitmen ve materyal eksiklikleri de eğitimdeki verimliliği düşürmektedir.

5.1.2.7.3. Otistik Engelliler

Ülkemizde 450-500 bin otistik birey olduğu tahmin edilmektedir. Okuma çağındaki öğrenci sayısının da 125.000 civarında olduğu tahmin edilmektedir. Milli Eğitim Bakanlığına bağlı otistik çocuklara eğitim veren 19 ilk ve orta öğretim okulu mevcuttur.

Türkiye'de 0-14 yaş arası otistik çocukların sayısının 81 bin olduğu tahmin ediliyor. Bu rakama her yıl ortalama 5 bin otistik çocuk ekleniyor. Okul çağında olupta okula gidemeyenlerin sayısının yaklaşık 6 bin olduğu biliniyor. Sadece İstanbul'da 4500 civarında okula gitmek için sıra bekleyen otistik engelli olduğu olduğu İl Milli Eğitim Müdürlüğü'nün kayıtlarından anlaşılmaktadır.

5.1.2.7.4. Görme Engelliler

Ülkemizde görme özurlülerin gerçek sayısı tam olarak bilinmemektedir. Çünkü bu güne kadar bu sayının belirlenmesi için herhangi bir istatistik yapılmamıştır. Bu nedenle birbirini tutmayan rakamlar ileri sürülmektedir.

Birleşmiş Milletlere bağlı Dünya Sağlık Teşkilatı tarafından kabul edilen istatistiklere göre tamamen görme gücünden yoksun olanlar nüfusun binde ikisini oluşturmaktadır.

Görme gücü yüzde onun altında olanlar "kör" olarak tanımlanmaktadır. Görme gücündeki yetersizlik nedeniyle ilave araçlara ihtiyaç duyan ve normal yazıyı okuma güçlüğü çeken kişiler de "azgören" olarak nitelendirilmektedir.

Dünya Sağlık Teşkilatı'nın ön gördüğü istatistikler göz önüne alındığında ülkemizde tam körlerle az görenlerin nüfusunun 400 bin civarında olduğu tahmin edilebilir.

Görme engellilerin yaklaşık 125 binini okuma çağına ki bireylerden oluşturmaktadır. Milli Eğitim Bakanlığına bağlı görme engelliler ilköğretim okulu sayısı 19'dur. Bu okullardan yaklaşık 6 bin görme engelli eğitim görmektedir. Bu okulların tamamı yatılı olarak hizmet vermektedir. Okullar ve öğretmenler yetersizdir. Okulların bölgelere göre dağılımı rast gele yapıldığından, bu durum görme engellilerin eğitim alması için büyük sıkıntılar yaşatmaktadır.

5.1.2.8. Özel Eğitim İçin Genel Öneriler

a. Psikolojik danışman kavramının uygulamada rehber öğretmen olarak kullanılması, psikolojik danışmanlık faaliyetlerinin olduğundan farklı ve yanlış algılanmasına sebep olmakta. Rehber öğretmen ünvanı, psikolojik danışman ve rehberlik uzmanı olarak değiştirilmeli.

b. Rehber öğretmenlerin birden fazla okulda görevlendirilmeleri yerine, ilde görevli rehber öğretmene, rehber öğretmeni olmayan okulların oranınca danışman okul belirlenmeli, bu okulların dökümanlarının sağlanması ve bireysel danışmanlık gereken öğrencilerle görüşülmesi konularını rehber öğretmen kendi okulundan takip edecek şekilde bir görevlendirme sistemi uygulanmalı.

c. Sınıf rehber öğretmenlerinin sınıf içi rehberlik etkinlikleri uygulama becerisi konusunda hizmet içi eğitimden geçirilmeli.

d. Yaygın eğitim veren kurumlara psikolojik danışman kadrosu tahsis edilmeli.

e. Üniversitelerle işbirliği yaparak Halk Eğitim Merkezleri'nin ihtiyaç duyacakları öğretim elemanlarının yetiştirilmesi için ilgili bölümlerin açılması konusunda gerekli çalışmaların yapılması sağlanmalı.

f. Rehberlik ve psikolojik danışman olarak okullarda çalışan personelin, özellikle planlama ve koordinasyon çalışmalarının yoğunlaştığı, tercih danışmanlığı ve diğer uzmanlık gerektiren süreçlerin

gerçekleştirdiği yaz dönemlerinde de çalışmaları ve bu dönemde yaptıkları çalışmalar sonucunda ücretlendirilmeleri sağlanmalı.

g. Rehberlik araştırma merkezlerinde yetişmiş eleman eksikliklerinin bulunması, bu alanda ihtiyaç duyulan çalışmaların yapılamamasına sebep olmakta. Bu anlamda özellikle rehber öğretmeni olmayan okullarda, özel beceri gerektiren faaliyetlerin yapılabilmesi için belli sayıda rehber öğretmen RAM'ın koordinasyonunda haftada bir gün görevlendirilmeli, bu okullarda seminerler verilmeli, öğrenci, veli ve öğretmenlere yönelik bilinçlendirme çalışmaları yapılmalı.

h. Üstün zekalı öğrencilere eğitim veren kurumların sayısı arttırılmalı ve üstün zekalı öğrencilerin eğitim ve yönlendirme faaliyetlerinin desteklenmesi sağlanmalıdır.

5.2. Yoksulluk

Yapılan araştırmalar; dünya genelinde engellilerin büyük çoğunluğunun yoksulluk içinde yaşadığını göstermektedir. Bu belirleme, gelişmiş/endüstrileşmiş ülkeler için de geçerlidir. Türkiye nüfusunun yaklaşık dörte biri açlık sınırının altında yaşarken, bu oran engelli nüfusta dörtte ikiyi bulmaktadır.

Kuşkusuz yoksulluk, bireylerin içinde yaşadıkları toplumla işlevsel bir bütünlük içinde yaşamalarını güçleştirmektedir. Temel insani ihtiyaçlarını gideremeyen bireylerin engelliliklerinden kaynaklanan bakımının yanı sıra sağlık ve sosyal sorunlarının üstesinden gelmesi zordur. Bu durum bir ekonomik kaynaktan beslenmeyi zorunlu kılar.

Engelli bir çocuğa sahip olan sabit gelirli vatandaşımız normal bir vatandaşımızın 4 - 5 katı masrafi üstlenmiş demektir. Bu da sizin, yoksul değilseniz bile hızla yoksullaşmanız demektir. Engelli bir çocuğun eğitimi, özel eğitimi gerektirmektedir. Buna birde tedavi ve ilaç masrafları eklenince durum, çoğu zaman içinden çıkılmaz ekonomik bir sorun haline gelmekte.

Ayrıca her engel kümesinde yer alan bireylerin gereksinim duydukları kimi araç gereçler vardır ki bunlar engelliler için son derece önemlidir ve yaşamlarının adeta bir parçasıdır. Bu araç gereçler engellinin hareket yeteneğini artırıcı özelliklere sahiptir. Bu da toplumla daha çok bütünleşme demektir.

5.3. Rehabilitasyon

Rehabilitasyon ve araç-gereç gereksiniminin yeterince karşılanamaması da engellilerin toplumla bütünleşmesinin önündeki en büyük engellerden birisidir. Bilindiği gibi rehabilitasyon çok genel olarak, yitirilen bir yeteneğin yeniden kazandırılması yada yerine başka bir yeteneğin 'ikame edilmesi demektir.

Herhangi bir sebeple engelli hale gelen birey önceden var olan işini artık yapamıyorsa, o işi yapabilmek için "yeniden yeteneklendirilmesi "rehabilitasyon edilmesi" gerekmektedir. Böyle bir rehabilitasyon sürecinden geçmemiş olan birey, topluma ve içinde yaşadığı aileye yük olmaktan kurtulamayacaktır.

5.4. Ulaşım, Fiziksel Çevre ve Konut

Özürllülerin topluma katılmalarının önündeki en büyük engellerden biri de ulaşım, fiziksel çevre ve konut sorunudur.

Engellilerin içinde yaşadıkları fiziksel çevre, yaşadıkları fiziksel işlev bozuklukları/yetersizlikleri ve bunların yol açtığı sınırlamalar sebebiyle büyük önem taşımaktadır. Yaşama alanları tasarlanırken, bir toplum modeli ortaya koyarken, içinde yaşanılan fiziksel çevreyi de o toplumun içinde yaşayan herkesi düşünerek tasarlamak gerekir.

Yollar, kaldırımlar, kamu binaları, parklar ve bahçeler, okullar, içinde yaşanılan konutlar, ulaşım araçları ve bunun gibi daha bir çok fiziksel çevre unsuru, engellilerin topluma katılmasının önünde ciddi birer engel oluşturmaktadır. Engeli nedeniyle hareket yeteneği sınırlanmış insanların bu ve benzeri sebeplerle yaşadıkları sıkıntılara böylece yenileri eklenmiş olmaktadır.

5.5. Erişebilirlik/Ulaşılabilirlik

Özürllü insanların kentsel yaşama katılım alanındaki ihtiyaçları, özürllü olmayanlarla farklı olmakla birlikte aslında benzerdir de. Özürllü olarak tanımlanan bireyleri, toplumun ayrı bir kesimi olarak nitelendirme yerine bütünleşmiş bir parçası olarak algılayabilmek ve yaşanılan mekanda da buna olanak sağlayabilmek amacıyla fiziksel çevreye ulaşılabilirliğini sağlamak gerekmektedir.

Tüm insanlar gibi özürllü insanların da ulaşım hizmetlerinden eşit fırsatlarda yararlanması, işine, okuluna, alışverişe, spor alanlarına, parklara, özürllü olmayan insanların kullandığı yollarla ve taşıtlarla gidebilmesi gerekmektedir.

Yerel yönetimler, yaptıkları sosyal ve teknik alt yapı yatırımlarıyla kent mekanının şekillenmesinde önemli role sahiptir. Kentsel ulaşım hizmetlerinin, kentteki her türlü açık alan ve yapının özürllüler için ulaşılabilirliğinin yerel yönetimlerce sağlanması, özürllülerin sosyal yaşama katılmasında fırsat eşitliğini sağlayan en önemli unsurdur.

5.6. Sosyal Güvenlik ve İstihdam

5.6.1. Sosyal Güvenlik

Özürllü İdaresinin yaptığı araştırmaya bakıldığında, ülke genelinde sosyal güvencesi olmayan engelli sayısının oldukça fazla olduğu görülür. Çalıştıkları işyerleri zaten kısıtlı olan engellilerin bir de sigortaları tam olarak ödenmediği yine bu araştırmada orta çıkmıştır.

Aynı araştırma ki verilerine göre; ülkemizde ortopedik, görme, işitme, dil ve konuşma ile zihinsel özürllü olanların yaklaşık %48'inin, süreğen hastalığı olanların ise yaklaşık %64'ünün sosyal güvenliği bulunmamaktadır. Büyük çoğunluğu yoksul olan özürllülerin, özellikle tedavi ve rehabilitasyon hizmetleri için sosyal güvenliğinin olmaması, engellinin durumunu daha da zorlaştırmaktadır.

İşgücü Durumuna Göre Engelli Nüfus

	Erkek (%)	Kadın (%)	Toplam (%)
İşgücüne dahil olma oranı	21.71	32.22	6.71
İşsizlik oranı	15,46	14,57	21.54
İşgücüne dahil olmayan nüfus	78,29	67.78	93.29

Ortopedik, Görme, İşitme, Dil, Konuşma ve Zihinsel Engelli Nüfusun Sosyal Güvenlik Kayıtlılık Durumu

Sosyal Güvenliği	Olan	Olmayan	Kendi adına	Bağımlı
Türkiye	47.55	52.45	45.21	54.79
Kent	59.27	40.73	44.86	55.14
Kır	35.15	64.85	45.84	54.16
Erkek	44.84	55.16	67.96	32.04
Kadın	51.41	48.59	17.04	82.96

Kaynak: DİE ve Başbakanlık Özürllü İdaresi Başkanlığı "2002 Özürllü Araştırması"

5.6.2. İstihdam

Özürllülerin, üreten bireyler olarak toplumda yer edinmemesi çok büyük bir sorun olmaktadır. Bu durum, engellilerin toplumla bütünleşmesinin önünde büyük bir engel teşkil etmektedir.

Çalışmanın gerek bireysel gerekse toplumsal refahın sağlanmasındaki önemi herkesçe bilinen bir gerçektir. Çalışmayı özendirmenin hem bireysel hem de toplumsal açıdan sayısız yararları vardır. Öte yandan çağdaş anlayışın bir gereği olarak "çalışmak ve işsizlikten korunmak" bir insan hakkı olarak değerlendirilmektedir. Ayrıca üretmek toplumda saygın bir yer edinmek arzu ve isteği her sağlıklı insan gibi engellilerin de temel arzusudur. Eğitilerek topluma kazandırılan engelli, özelde aile ekonomisine, genelde de ülke ekonomisine katkıda bulunur. Bu toplumsal barış adına da sağlıklı bir katılımdır.

İşsizlik, çok yönlü neden ve sonuçlara sahip bir olgudur. Bu sorunu, yalnız engellilerin değil tüm insanların gündeminde bir sorun olmaktan çıkarmak kuşkusuz en büyük amaç olmalıdır.

5.6.2.1. Engellilerin İstihdamı ile Bağlantılı Olarak Yaşadıkları Sorunlar

a. Ülkemizde, henüz engellileri de gözetilen sistemli bir iş analizi ve meslek tanımlaması çalışmasının yapılmamıştır. Bugün engellilerin, sahip oldukları engelden kaynaklanan özellikleri ve nitelikleri de dikkate alınarak, hangi işlerde çalışabilecekleri konusunda, elde ciddi bir araştırma ve çalışma bulunmamaktadır.

b. Engelliler çok sayıda işte kendi kendilerine yaptıkları girişimlerle çalışma deneyimleri yaratmaktadır. Oysa gelişmiş ülkelerde iş analizleri, meslek tanımları son derece önemlidir.

c. Engelliler hangi işleri yapabilir? Bu iş, bu meslek hangi eğitim sürecinden geçildikten sonra yapılabilir? Bu eğitim sürecinin özellikleri ve aşamaları nelerdir? Bütün bunların ayrıntılarının belirlenmesi gerekir.

d. İş piyasası, eğer belirli niteliklerle donatılmış bir iş gücüne gereksinme duymuyorsa, iş gücünü, bu niteliklerle donatmayı sürdürmek, bir yandan boşa giden emek ve para, diğer yandan da bu niteliklere sahip işgücünün işsizliğine kapı aralamaktır. Yani, her insanı olduğu gibi, engellileri de iş piyasasının özellikleri ve gereksinimleri doğrultusunda eğitmek, özellik kazandırmak ve iş piyasasına hazırlamak gerekir.

e. Engellilerin istihdamını güçleştiren sayısız neden arasında eğitim ve rehabilitasyon konusundaki yetersizlikler büyük yer tutmaktadır. Bugün ülkemizde ne yazık ki engelliler için yeterli eğitim ve rehabilitasyon (mesleki eğitim ve rehabilitasyon dahil) merkezi bulunmamaktadır.

f. İçinde bulunduğumuz iktisadi yapının, engellileri de içerecek bir şekilde düzenlenmemiş olması, işverenlerin engellileri çalıştırmak konusundaki çekingenlikleri ve önyargıları da istihdamın önündeki engeller arasındadır.

g. Toplum bu konuda bilinçli değildir. Bu bilinç olmadığı için de özellikle, işveren kesimi, "acaba yapabilirler mi" kaygısı içerisinde hareket etmektedir. İşe alınan engellinin o iş ortamında başarılı olabilmesi, üretken olabilmesi için de işyerinde bazı düzenlemeler yapılmalı, önlemler alınmalıdır.

h. Bunlar yapılmadığı zaman da çalışan engellinin işe yaramadığı, üretken olamadığı gibi bir kanaatin oluşmasına kapı aralanmakta; bu da henüz istihdam edilemeyen insanların önüne yeni engeller çıkarmaktadır.

i. Engelli birey işsiz kaldığı ve yaşadığı topluma üreterek katkıda bulunamadığı için en temel insani ihtiyaç olan kendini gerçekleştirme olgusunu yaşamamanın bunalımını çekmekte, ailesine ve topluma yük olmak durumunda kaldığı için de ömür boyu eziklik yaşamaktadır.

5.6.2.2. Engelli İstihdamının Önemi

Çalışmanın gerek bireysel gerekse toplumsal refahın sağlanmasındaki önemi herkesçe bilinen bir gerçektir. Çalışmayı özendirmenin hem bireysel hem de toplumsal açıdan sayısız yararları vardır. Öte yandan çağdaş anlayışın bir gereği olarak "çalışmak ve işsizlikten korunmak" bir insan hakkı olarak değerlendirilmektedir. Ayrıca üreterek toplumda saygın bir yer edinmek arzu ve isteği her sağlıklı insan gibi engellilerin de temel arzusudur.

Eğitilerek topluma kazandırılan engelli, özelde aile ekonomisine, genelde de ülke ekonomisine katkıda bulunur. Bu toplumsal barış adına da sağlıklı bir katılımdır. Bunun başarılabilmesi ülke barışı ve huzuru için büyük sakıncalar doğurur.

Yine gelişmiş ülkelere bakıldığında engellilerin, temel eğitimden sonra yetenekleri doğrultusunda ve arzu ettikleri alanda eğitimlerini tamamlaması sağlanmıştır. Aldıkları eğitim doğrultusunda istihdam edilmeleri, engellilerin başarılı olmalarının da temelini oluşturmuştur.

Ülkemizde yapılan en büyük yanlışlıkta, engellilerin aldıkları eğitimin dışında istihdam edilmeleridir. Kişilerin aldığı eğitimin dışında istemediği bir işte istihdam edilmeleri, iş görenin benlik bölünmesine sebep teşkil eder. Bu da onun başarısız ve mutsuz olması anlamına gelir.

Her insanın yapabileceği bir iş vardır ve engelliler de fiziksel ve ruhsal işlevlerinde bir bozulma ya da eksiklik olsa bile, onların bu niteliklerini dikkate alan uygun bir eğitim ve rehabilitasyondan geçirildikleri zaman çalışabilir, üretime katılabilirler.

Bir işin başında olmak, anlamlı bir şeyle meşgul olmak sağlıklı insanlar kadar engelli bir insanında ihtiyacıdır. Tabi, engelli birey, anlamlı bir meşgaleye daha fazla ihtiyaç duyar.

Çalışmanın, kültürün önemli bir parçası sayıldığı toplumlarda, herkes gibi engelliler de çalışmaya/üretmeye isteklidirler. Engellilere acımak yerine, başarıları için fırsat verilmesi, eğitimleri için öncelik yerine eşit fırsat hakkı sağlanması ve daha da önemlisi güvenilmesi çok önemlidir. Güven onların toplumla barışmasını ve bütünleşmesini sağlayacak en önemli etkidir.

Toplumun bir bütün olarak aldığımızda özürlü insanlar arasındaki işsizlik, toplumdaki normal insanların oldukça üzerinde olma eğilimindedir.

5.6.2.3. Kamu ve Özel Sektör Açısından Özürlü İstihdamı

Engellilerin sosyal yaşama katılabilmeleri, başkalarına yük olmadan bağımsız yaşam sürdürebilmelerine bağlı. Engellileri başkalarına bağımlı ve topluma yük olmanın ezikliğinden kurtaracak, kendini toplumun bir parçası olarak görmesini sağlayacak en önemli etken, kuşkusuz istihdamdır. Çalışan, üreten ve bunun karşılığında sürekli bir gelir elde eden engelli sosyal yaşamla bütünleşmiş demektir ve mutludur.

Özürlü istihdamında, devlet engelli istihdamının önemine inanarak, bir takım düzenlemelerle sorunu çözmek istiyor. Tabi bu düzenlemelerin en önemlisi de özürlü çalıştırma zorunluluğudur.

4857 sayılı İş Kanununun 30. maddesi 50 ya da daha fazla işçi çalıştıran işyerlerinin, çalıştırdığı personel toplamının özel sektörde %3, kamu kuruluşlarında %3 oranında engelliye, mesleki, beden ve ruhi durumlarına uygun işlerde çalıştırma zorunluluğu getiriyor. Bu yükümlülüğü yerine getirmeyen işletmeler çalıştırmadıkları her engelli için her ay için 1.357,00 TL para cezasına çarptırılıyor.

Yine bildiğiniz gibi zorunlu engelli istihdamı ile ilgili yasaları uygulama yetkisi İŞKUR'a aittir.

İŞKUR 50 ya da daha fazla işçi çalıştıran işyerlerini tespit ederek bu işletmelerde zorunlu engelli istihdamını sağlamaya çalışıyor.

İşletmeler açısından olaya baktığımızda bugün birçok işletme, engelli istihdam yükümlülüğüne tam

uymamakta. Bazı işletmeler bu yükümlülükten kurtulmak için istihdamını belirli sayılar içinde tutmanın arayışı içinde. Bazı işletmeler bu yükümlülüğü yerine getirmemekte, denetimden kaçmanın yollarını aramaktadır.

5.6.2.4. İşverenler Açısından Zorunlu Engelli İstihdamı

Engelli çalıştırmak, genellikle işverenler tarafından bir istihdam yükü olarak algılanıyor. İşletmeler küresel rekabette verimli istihdam yapmak zorundalar ve engellilerden yeterli verimi alamadıklarını, iş süreçlerinde engellileri değerlendirmede ciddi zorluklarla karşılaştıklarını söylüyorlar.

Meslek ve eğitim açısından işe uygun engelli gönderilmediği gelen şikâyetler arasında. Hatta bazı işletmeler cezadan kurtulmak için engelli işe alıyor ancak, bu kişileri gerçekte hiç çalıştırmadan evinde ücret ödemeyi tercih ediyor.

İşyerlerinin fiziki bakımdan engellilerin çalışması ve ulaşımı açısından uygun olmaması bir diğer sorun. Keza bazen de işverenler verim alabilecekleri engel oranı düşük kişilerin yüksek ücret istediğinden yakınıyor.

5.6.2.5. Engelli İşçiler Açısından Zorluklar

Genellikle engelliler, kendilerine ve özür durumlarına uygun işlerin teklif edilmediğinden şikâyetçi.

İşletmelerin işe alım süreçlerinde kendilerini oyaladığını ve kendilerine karşı samimi olmadıklarından yakınıyor. Bazı engelliler de kendilerinin istihdamının kanun gereği olduğunu söyleyerek işyerinde üretime pek katkı yapmadan istihdam edilmek istiyor.

5.6.2.6. Ülkemizde Engelli İstihdamı

Engellilerin eğitim ve beceri seviyelerini yükselterek istihdam edilebilirliklerini artırmak, engellilere etkin eğitim, bakım ve rehabilitasyon hizmeti sağlamak, özürlü bireyi ev içinde tecrit etmeyecek imkanları sağlamak, özürlülerin kamusal alana erişimi ve orada var olmasını kolaylaştıracak fiziksel ve sosyal imkanları sağlayacakmak, yasa çıkarmak kadar kolay ve ucuz değil. Uygulamada, teknoloji, kişi ve anlayıştan kaynaklanan birçok sıkıntı yaşanmaktadır.

Türkiye Özürlüler Araştırmasına göre engellilerin sadece %12,27'si eğitim hizmetlerinden yararlanabilmektedir. Bakım ve rehabilitasyon hizmetinden yararlananlar %5,9, meslek ve beceri edindirme kursundan yararlananlar %1'dir. Özürlülerin yararlandığı meslek ve beceri kurslarının büyük çoğunluğu ise çıraklık eğitimidir.

Özürlülere eğitim imkânı sunmadan, meslek ve beceri eğitimi vermeden onları işgücü piyasasına ve sosyal hayata hazırlamadan, yaşama alanlarını özürlülerin rahat hareket edebilecekleri fiziksel imkânlarla kavuşturmadan sadece yasayla getirilen zorunlu istihdam hükmü, sorunu çözüyor. Eğitimli, meslekli ve becerili özürlülerin çalışma imkânı şüphesiz daha fazla. Örneğin, Türkiye Özürlüler Araştırmasına göre çıraklık eğitimi alanların yarısından fazlası (%52,4) çalışma imkânına kavuşmuştur.

Yapılması gereken açıktır; özürlüleri eğitmek, meslek ve beceri sahibi yapmak, istihdam edilebilirliklerini artırmak. Ayrıca, işverenleri bu konuda teşvik etmek gerekiyor. “Zorunluluk” kavramından ziyade “sosyal sorumluluk” kavramını öne çıkarmalıyız.

Teşviklerin başında vergi ve sigorta prim indirimleri geliyor. İşte bu yönde çok olumlu bir gelişme oldu. Hükümet, 1 Temmuz 2008’de yürürlüğe giren istihdam paketi ile bu konuda önemli bir adım atmıştır. Bu yeni düzenleme ile çalıştırılan her bir özürünün asgari ücret üzerinden hesaplanan işveren SSK payını hazine ödeyecek.

5.6.2.7. Engelli İstihdam Politikaları ve Çözüm Önerileri

Engellilerin her geçen gün kartopu gibi büyüyen sorunlarının çözümü için farklı öneriler geliştirilebilir. Projeler üretilebilir. Bu çalışmamızın sonunda bize göre uygulanabilir çözüm önerilerine yer vermekte yarar vardır.

- a.** Çalışma yaşına gelmiş özürü gençlere götürülecek hizmetleri ayrıntılarıyla belirleyecek bir grup oluşturulmalıdır.
- b.** Çalışma yaşına gelmiş her yetişkinin eğitim hakkı vardır. Sağlıklı insanlarla özürülüler arasında hiçbir ayırım yapmamak, sağlıklı insanlara sağlanan, sağlanacak olan imkân ve fırsatlardan özürülüler de yararlandırılmalıdır.
- c.** Özürülülerin eğitimi ve onlara götürülecek hizmette bireysellik esastır. Birbirinin tıpkısı olan iki özürü insanı bulmak mümkün değildir. Bu bakımdan ihtiyaç tespitinde, hizmet planlamasında, uygulamada, yöntem ve araç seçmede her özürü bireyin özelliği göz önünde tutulmalıdır.
- d.** Özürü bireylerin mümkün olduğu kadar normal akranları arasında çalışmalara katılması esastır. Bu ilkeye uyulduğunda özürü, normallerle bir arada, normaller de aralarında bir özürülüyle yaşamayı öğrenir.
- e.** Özürü bireylere hizmet saptamada özürün erken farkına varılması, ihtiyaçlarının erken belirlenmesi ve karşılanması, özürünün gelişimini olumlu yönde etkileyen önemli hususlardan biri olmaktadır.
- f.** Özürülülere verilecek hizmette süreklilik esastır. Özürü bireylerin ne zaman özürü hale gelirse gelsin özürü olduktan sonraki özürü hizmet ihtiyacı süreklilik gösterir. Bu bakımdan hizmetlerin planlanması ve uygulanmasında bunun bir Şûra dönemi içinde ele alınmış bir konu olabileceği yanlışına düşülmemesi gerekir.
- g.** Hizmeti özürünün ayağına götürmek esastır. Özürü bireye sağlanacak herhangi bir hizmet için onu hizmet mahalline çağırarak ve beklemek yerine, olabildiğince onun ayağına götürmek daha yararlıdır.
- h.** Özürü bireylere götürülecek hizmetlerde iş birliğı ve koordinasyon esastır. Özürülülerin bakım, tedavi, eğitim, rehabilitasyon, iş, kredi, burs, sosyal faaliyetler vb. gibi hizmetler birden çok bilim dalını, birden fazla kurumu ilgilendirmektedir. Bunlar arasında iş birliğı ve koordinasyon

düşünülmediğinde daha doğrusu sağlanmadığında bazen boşluklar kalmakta, gereksiz hizmet tekrarları olmaktadır.

i. Özürlü bireylerin hizmetlerinin tek elden planlanması esastır.

j. Sonuç itibariyle, 4857 sayılı İş Kanunu'nun özürlülerin istihdamına yönelik benimsemiş olduğu sistem, eski kanuna nazaran ileri durumdadır. Ancak geliştirilmeye de ihtiyacı vardır.

k. Çözüm tek taraflı değil, iki tarafın da çıkarları arasında bir denge sağlanarak, sorun, tüm toplumun sorunu anlayışı ile dengelenmelidir. İşverenlerin de özürlü istihdamında karşılaştıkları problemlerin devlet tarafından üstlenilmesi ile teşvik sisteminin yaygınlaştırılması ve bunlardan sonra denetimlerin daha da artırılması, özürlü istihdamının istenen seviyeye çıkarılmasını sağlayabilir.

SON SÖZ

Tüm bu olumsuzlukları en aza indirmek için, hala yapılacak şeyler var.

1. Engelliler Eğitilerek Topluma Kazandırılmalı

Engelliler her birey gibi anayasadan kaynaklanan, eğitim hakkını kullanabilmelidirler. Eğitimli bireyler olarak, toplumda hak ettikleri saygın yerlerini almalıdırlar. Atıl durup, ekmek beklemek yerine, üreten bireyler olarak, özelde aile ekonomisine, genelde ülke ekonomisine katkı yapmalıdırlar. Üreten insan olmak, mutlu insan olmanın da adıdır. Eğitimle ilgili, sıkıntılar hızla giderilmelidir.

Okuyamayan, kapasitesi sınırlı, imkanı kısıtlı olan engelliler için de, meslek edinme kursları açılmalıdır. Meslek edindirme kursları, bütün engelliler için yapılabilir. Meslek sahibi olarak sertifika alan engelliler, istihdam edilme imkanı bulmuş olacaklardır...

2. Toplumun Eğitilerek Önyargılarından Kurtarılması, Toplumda Engelli Bilincinin Oluşturulması ve Başarı İçin Fırsat Eşitliğinden Yararlandırılması

Engellilik olgusunu bilmeyen, özür gruplarını tanımadığı için, engellilerin başarabileceği konusunda kuşkuları olan toplum, engelliye karşı ön yargılıdır. Bu yüzden, toplumun engellilik kavramından başlayarak eğitilmesi gerekmektedir.

Orta öğretim, lise, üniversite, işadamları, ev kadınları, esnaf vs., toplumun tüm katmanlarında, engellilik bilinci oluşturmak için çalışmalar yapılmalıdır. Bu bilgilendirme de; televizyon, radyo, gazete, dergi, el ilanları, seminerler, konferanslar vb.yollar kullanılabilir.

Yapılacak bu çalışma, ön yargıları ortadan kaldıracığı gibi, engelliye kucaklama konusunda da büyük başarı sağlayacaktır.

3. Yeni Engellerin Ortaya Çıkmasının Önlenmesi, Gerekli Önlemlerin Alınması

Bu önlem devlet tarafından mutlaka alınmalıdır. Engelliliğin doğum öncesi, doğum sonrası, beslenme yetersizliği, iş ve trafik kazalarından kaynaklandığı bilinmektedir. Bunlara göre önlem alınması, bilinçlendirme yapılması ve insan eliyle yeni engellilerin olması minimuma indirgenmelidir. Sağlık ve eğitim çalışmaları bu yönde planlanmalı ve uygulanmalıdır.

Tabi bunların olabilmesi ve uygulanabilmesi için insan faktörü unutulmamalıdır. Tüm bu öğütlerin başarıya ulaşması için, yönetici ve uzmanların atanmasında titizlik gösterilmesi gerekmektedir. Yöneticiler atanırken kriter olarak; bilgi, yetenek ve gönüllülük esas alınmalıdır. Özellikle, iktidarın heyecanını taşıyacak tepe yöneticileri ve uzmanların olmasına özen gösterilmelidir. Var olan özrün ilerlemesinin durdurulması ve olabilecek özürlerin engellenmesi için eğitim verilmesi gerekmektedir.